

# Honda CONNECT



## HINWEISE ZUR LISTE MIT HÄUFIGEN FRAGEN (FAQ)

Ver. 1.2 – 07/16



# Häufige Fragen

## INHALT

1. Honda Connect Einstellungen.....	3
2. Geräteanbindung (Wi-Fi/Bluetooth/Mirrorlink).....	5
3. Surfen im Internet .....	10
4. Wiedergabe von Audio- und Videoinhalten .....	13
5. Apps & Widgets.....	17
6. Garmin Navigation .....	18
7. Aha – Internet-Audioplayer .....	25
8. Honda App Center .....	32

# 1. Honda Connect Einstellungen

**F: Warum dauert es manchmal mehr als eine Minute, bis das Display etwas anzeigt (solange wird ein 2D-Designsymbol mit dem H-Zeichen angezeigt)?**

A: Nach dem Einschalten der Zündung dauert es in der Regel nur ein paar Sekunden, aber manchmal findet auch ein kompletter Neustart statt. Unter diesen Umständen wird das H-Emblem im 2D-Design statt wie sonst üblich als dreidimensionales H-Symbol angezeigt. Dieser Vorgang dauert etwa eine Minute, danach wird der normale Betrieb wieder aufgenommen.

**F: Warum sind in der Rückfahrkamera-Anzeige keine Hilfslinien zu sehen?**

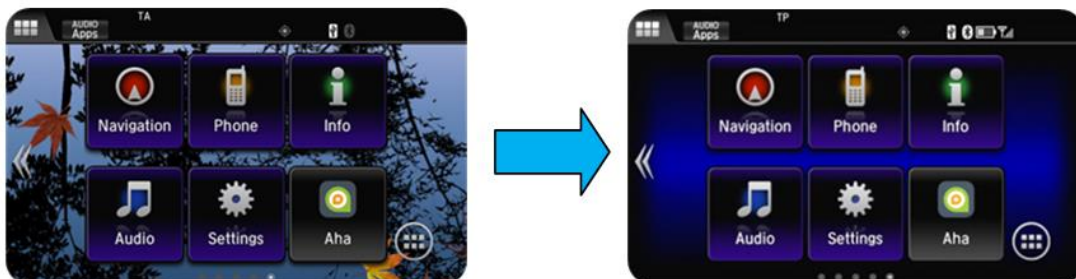
A: Die Hilfslinien werden von Honda Connect über das Bild der Rückfahrkamera wie eine Folie überlagert. Wenn der Startvorgang von Honda Connect noch nicht beendet ist und bereits der Rückwärtsgang eingelegt wird, wird das Bild der Rückfahrkamera solange ohne diese Hilfslinien angezeigt, bis der Startvorgang abgeschlossen ist.

**F: Warum hat sich die Uhrzeit beim Einfahren in eine andere Zeitzone nicht automatisch umgestellt?**

A: Das Gerät übernimmt die Uhrzeit per GPS und gestattet dem Benutzer das Einstellen einer Zeitzone. Für die Uhrzeit können auch persönliche Vorlieben eingestellt werden, z.B. 5 Minuten vorstellen. Wenn ein Zeitzonenübergang passiert wird, behält das Gerät die Kundeneinstellungen bei und stellt sich nicht automatisch um. Der Kunde hat dann die Auswahl, ob er die Uhrzeit seines Herkunftslandes beibehalten oder auf Ortsuhrzeit umstellen will.

(Hinweis: Die Ankunftszeit in der Navigation wird automatisch auf Ortsuhrzeit umgestellt).

**F: Warum verschwindet mein Live-Hintergrundbild bei Aufnahme der Fahrt?**



A: Hondas Vorschriften in Bezug auf Ablenkungen beim Fahren erlauben die Anzeige von Videobildern während der Fahrt nicht. Die Live-Anzeige von Hintergrundbildern fällt in diese Kategorie. Aus diesem Grunde werden diese erst wieder angezeigt, wenn das Fahrzeug im Stillstand und die Handbremse angezogen ist.

**F: Kann ich mehr als ein individuelles Einstellungsprofil festlegen?**

**(Eines für mich und ein weiteres für einen anderen Fahrer.)**

A: Nein. Honda Connect zwar von jedem beliebigen Benutzer eingestellt werden, jedoch gibt es keine Möglichkeit, zwei verschiedene Einstellungsprofile festzulegen, z.B. abhängig vom jeweils verwendeten Schlüssel.

**F: Wie setze ich das Gerät zurück, z.B. bei Systemfehlermeldungen etc.**

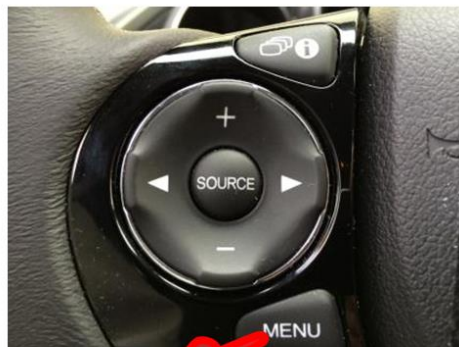
A: Wie alle Computer stellen Programme oder Anwendungen manchmal unerwartet ihren Betrieb ein. Honda Connect setzt den Benutzer anhand einer Fehlermeldung darüber in Kenntnis. Um das Programm dann wieder lauffähig zu machen, ist unter Umständen ein Kaltstart notwendig. Dieser lässt sich auslösen, indem der Netzschalter am Honda Connect länger 10 Sekunden gedrückt wird.

**F: Warum muss ich in Honda Connect und im mittleren i-MID Display die Sprache ändern? (i-MID gilt nur bei Civic & CR-V.)**

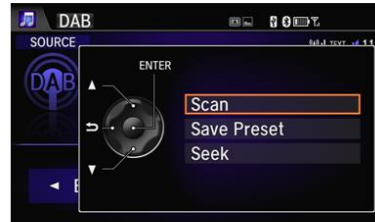
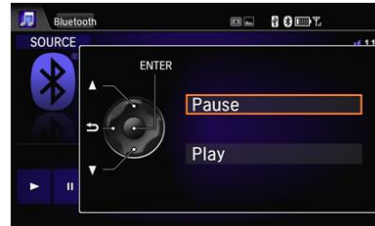
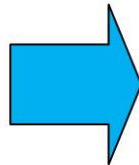
A: Zur Auswahl der gewünschten Fahrzeugeinstellungen unterstützt das mittlere Display mehrere Sprachen. Honda Connect verfügt jedoch über weitere Sprachen für eine Vielzahl von Anwendungen, die über das App Centre geladen werden können. Daher lässt sich für die Fahrzeuganpassung eine Sprache und für Honda Connect ausgehend von den individuellen Kundenwünsche eine andere Sprach einstellen.

**F: Gibt es eine Art "Sprachsteuerung" zum Bedienen von Honda Connect oder ist dies nur durch Berührung des Displays möglich?**

A: Ja, es gibt ein Untermenü, auf das in der Bedienungsanleitung nicht eingegangen wird, über das diverse Funktionen in den Audio- oder Telefonmenüs konfiguriert werden können. Zum Aufrufen des Untermenüs halten Sie die MENU-Taste am Lenkrad länger als 2 Sekunden gedrückt.



>2 secs



**F: "Audio is OFF" wird im Display angezeigt. Wenn ich aber auf die Meldung "Audio is OFF" tippe, passiert nichts. Wie schalte ich die Audiofunktion ein?**

A: Drücken Sie den Power Ein/Aus Schalter rechts/links oben am Honda Connect, um die Audiofunktion ein bzw. auszuschalten. Mit diesem Schalter kann das Gerät bei ausgeschalteter Zündung auch ein- bzw. ausgeschaltet werden.

## **2. Geräteanbindung (Wi-Fi/Bluetooth/Mirrorlink)**

**F: Wieso bekomme ich die Meldung "Unable to connect to smartphone" (Verbindung mit Smartphone nicht möglich), nachdem ich im Audio-Quellenmenü auf die Smartphone-Grafik tippe?**



A: Die Smartphone-Grafik kommt zum Einsatz, wenn das Smartphone eingerichtet ist und für die Nutzung der Telefonanwendungen per MirrorLink1.1 gekoppelt ist. Diese Meldung wird angezeigt, wenn das Smartphone Mirrorlink nicht beherrscht bzw. keine Verbindung über Bluetooth und USB hat.

**F: Warum wird mein Mobiltelefon manchmal nicht aufgeladen, wenn es an einem USB-Port angeschlossen ist?**

A: Die USB-Ports des Honda Connect sind auf eine Stromlieferung von maximal 1 Ampère begrenzt. Ist der Akku im Mobiltelefon sehr stark entladen, wird er sich über den USB-Port vielleicht nicht geladen.

**F: Über Bluetooth sind zwei Mobiltelefone gekoppelt. Wie kann ich festlegen, welches Mobiltelefon ich zum Freisprechen benutzen möchte?**

A: Gehen Sie nach folgender Reihenfolge vor: **HOME > Settings > Phone > Connect Phone**, danach wählen Sie das Mobiltelefon aus der Liste aus, das mit der Freisprechfunktion verbunden werden soll.

**F: Über Wi-Fi sind zwei Smartphones mit Honda Connect verbunden. Wie kann ich festlegen, welches Mobiltelefon für die Internetverbindung genutzt werden soll?**

A: Gehen Sie nach folgender Reihenfolge vor: **HOME > Settings > Bluetooth/Wi-Fi > Wi-Fi** Geräteliste, anschließend wählen Sie das Mobiltelefon aus der Liste, das Sie für die Wi-Fi-Funktion nutzen möchten.

**F: Im Fahrzeug sind 3 verschiedene Mobiltelefone jeweils mit der Wi-Fi-, Bluetooth Audio- und Freisprechfunktion verbunden. Auf welches Gerät bezieht sich die Statusleiste im Display?**



A: Die in der Phone-Statusleiste angezeigten Informationen über den Akku und die Empfangsstärke gelten für das Mobiltelefon, das mit der Freisprechfunktion verbunden ist.

**F: Worauf bezieht sich das Wi-Fi-Symbol, das in der Statusleiste angezeigt wird?**



A: Das Wi-Fi-Symbol in der Statusleiste steht für die Verbindungsqualität zwischen Honda Connect und dem verbundenen Gerät, das als portabler Wi-Fi Hotspot eingerichtet wurde. Es gibt aber nicht die Internet-Verbindungsqualität o.ä. an.

**F: Welche Mobiltelefone sind mit Honda Connect über Mirrorlink kompatibel?**

A: Eine Liste aller mit Mirrorlink kompatiblen Mobiltelefone finden Sie auf der Mirrorlink Website unter [www.mirrorlink.com](http://www.mirrorlink.com).

**F: Wie stelle ich die Mirrorlink-Funktion zwischen meinem Mobilgerät und dem Fahrzeug ein und nutze ich sie?**

A: Das Mobiltelefon muss Mirrorlink 1.1 unterstützen. Das Mobiltelefon muss so eingestellt sein, dass eine Mirrorlink Verbindung zugelassen ist (ist von Mobiltelefon zu Mobiltelefon unterschiedlich). Um das Mobiltelefon über Mirrorlink mit der Anlage im Fahrzeug zu verbinden, muss das Gerät per Bluetooth und USB verbunden sein. Wenn eine Mirrorlink-Verbindung aufgebaut ist, erscheint im HOME-Menü (rechts) eine zusätzliche Seite.



**F: Wie kann ich überprüfen, ob mein Mobiltelefon von Honda Connect unterstützt wird?**

A: Die Telefonkompatibilität kann anhand der verfügbaren Liste überprüft werden.

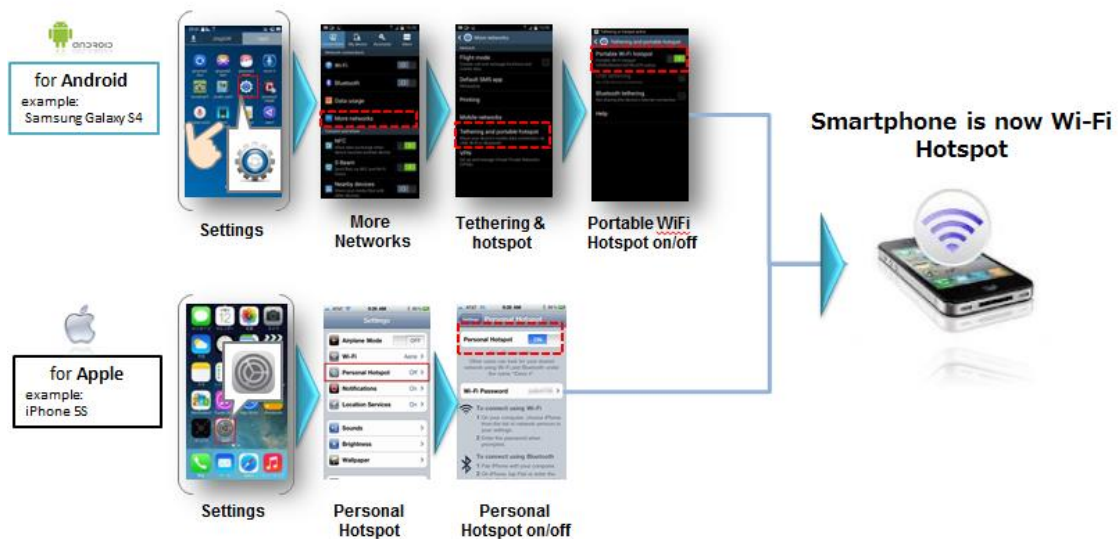
**F: Warum wird mein Smartphone bei einem Wi-Fi-Suchlauf nicht erkannt, obwohl Wi-Fi im Mobiltelefon eingeschaltet ist?**

A: Das Mobiltelefon, dass per Wi-Fi mit dem Fahrzeug verbunden werden soll, muss die Möglichkeit zur Verfügung stellen, als "portabler Wi-Fi Hotspot" einsetzbar und konfigurierbar zu sein. Bei Wi-Fi und der portablen Wi-Fi Hotspot-Option handelt es sich bei den meisten Smartphones um getrennte Einstellungen. Wenn Wi-Fi eingeschaltet ist, kann sich das Smartphone per Wi-Fi mit einem anderen Gerät wie etwa einem DSL-Router daheim verbinden. Im Falle des Fahrzeugs muss das Mobiltelefon aber als Router konfiguriert werden, damit das Fahrzeug hierzu eine Verbindung aufbauen kann. Für eine Verbindung mit dem Fahrzeug muss die Wi-Fi Funktion des Mobiltelefons möglicherweise ausgeschaltet und die Option für den portablen Wi-Fi Hotspot eingeschaltet werden.

**Bitte beachten:** Die Wi-Fi Hotspot-Option wird bei Smartphones auch als Tethering-Funktion bezeichnet und muss unter Umständen beim jeweiligen Mobilfunknetzanbieter separat bestellt werden.

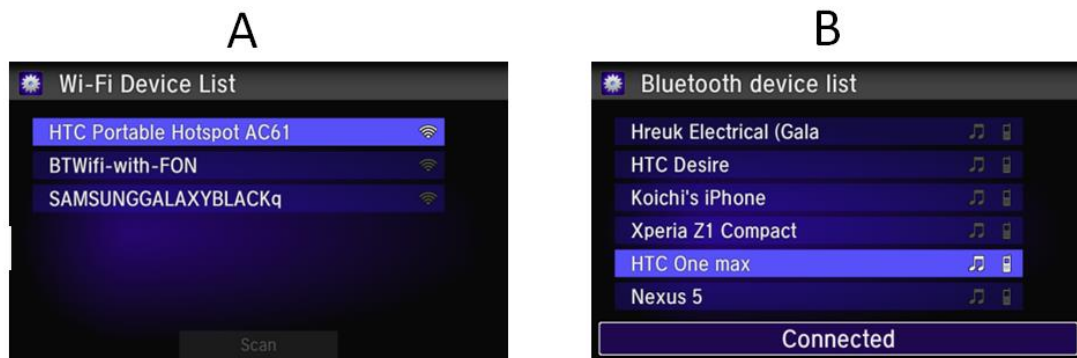
Wenn sich diese Funktion nicht aktivieren lässt, überprüfen Sie die Angaben in Ihrem Mobilfunkvertrag.





**F: Wie kann ich feststellen, welche Mobiltelefone für Wi-Fi, Bluetooth Audio bzw. FSP konfiguriert sind?**

A: Das Mobiltelefon, das über Wi-Fi mit Honda Connect verbunden ist, steht ganz oben auf der Wi-Fi Geräteliste im Menü Settings (Einstellungen) und ist dort hervorgehoben. **(A)**. Die Geräte mit Bluetooth Audio- bzw. FSP-Verbindung werden im Einstellungsmenü ("Settings") in der Bluetooth-Geräteliste mit dem entsprechenden Symbol weiß hervorgehoben angezeigt. **(B)**. Eine Musiknote steht für Bluetooth Audio und ein Mobiltelefonsymbol für die Freisprechverbindung.



**F: Was passiert, wenn ich die Zündung während eines Telefongesprächs über die Freisprechfunktion ausschalte?**

A: Wenn die Zündung des Fahrzeugs bei einem Gespräch über die Freisprechfunktion ausgeschaltet wird, wird das Gespräch vom Fahrzeug automatisch wieder auf das Mobiltelefon umgeleitet.

**F: Wieso wird mein Mobiltelefon nicht gefunden, wenn ich es über Bluetooth versuche zu koppeln, obwohl es in der Liste der unterstützten Geräte eingetragen ist? Wie kann die Verbindung herstellen?**

A: Stellen Sie zunächst sicher, dass Bluetooth eingeschaltet ist und auf Ihrem Mobiltelefon zu erkennen ist. Probieren Sie es dann mit folgenden Schritten: -



**HOME -> Settings -> Bluetooth/Wi-Fi ->Bluetooth Device List -> Add Bluetooth Device.** Wenn das Gerät bzw. Mobiltelefon nicht aufgeführt wird, tippen Sie auf "Phone not Found" (Telefon nicht gefunden), und starten Sie an Ihrem Mobiltelefon eine Suche nach der Honda Freisprecheinrichtung.

Wird das Telefon vom System noch immer nicht gefunden, probieren Sie folgende Schritte: -

**HOME > Settings > Android > Bluetooth > Search for devices** (oben rechts im Display) -> Find phone (Mobiltelefon suchen) unter "Devices Available" (verfügbare Geräte) und auswählen -> Anschließend wird ein Code für das Koppeln angeboten. Das Mobiltelefon ist nun gekoppelt. Gehen Sie zu HOME -> Settings -> Phone, um die FSP-Verbindung herzustellen, und wählen Sie Settings -> Audio, um die Verbindung mit der Bluetooth Audio-Funktion herzustellen.

**F: Wenn ich zum Auto zurückkehre, stellt mein Mobiltelefon die Wi-Fi Verbindung nicht immer her?**

A: Die meisten Mobiltelefone verfügen über eine Zeitbegrenzung, die die Einschaltdauer der Wi-Fi Hotspotfunktion im ungenutzten Zustand einschränkt. Dadurch soll der Akku geschont werden. Wenn das Mobiltelefon länger als 10 Minuten vom Fahrzeug getrennt ist, hat sich die Hotspot-Funktion des Mobiltelefons vermutlich abgeschaltet. Es muss dann kontrolliert werden, ob die portable Wi-Fi Hotspot-Einstellung auf dem Mobiltelefon noch eingeschaltet ist.

**F: Wird ein Telefonbuch beim Import vom Mobiltelefon, der SIM-Karte oder von beiden Quellen importiert?**

A: Es wurden nur Kontakte aus dem Mobiltelefon importiert, nur auf der SIM-Karte gespeicherte Kontakte werden nicht übernommen.

**F: Die Sprachqualität ist bei einer Bluetooth Freisprechverbindung manchmal schlecht und die Lautstärke schwankt. Was ist die Ursache hierfür?**

A: Die Empfangsqualität im Mobilfunknetz beeinträchtigt die Sprachqualität der Bluetooth Freisprechanlage. Dies hängt von der Mobilfunkgüte des Netzbetreibers, von den Umgebungsbedingungen, der geographischen Lage und der Fahrzeuggeschwindigkeit ab.

Bei manchen Mobilfunktelefonen wird eine Antenne sowohl für WiFi als auch für die Bluetooth-Übertragung genutzt. Das kann zu Aussetzern bei der Bluetooth Sprachqualität führen. Wenn sich das Fahrzeug fortbewegt, versucht das Mobiltelefon unter Umständen, mit einem neuen WiFi Netzwerk zu kommunizieren, sofern WiFi im Mobiltelefon eingeschaltet ist.

Bei Smartphones und Bluetooth Geräten sind die Bluetooth Hardware und die Antennentechnik unterschiedlich realisiert. Je nach Position / Entfernung des Geräts vom Honda Connect Gerät und eventuell vorhandenen Gegenständen um das Gerät herum, die das Bluetooth Signal blockieren, kann die Bluetooth Leistung und Qualität in unterschiedlichem Maße beeinträchtigt werden. Diese Beeinträchtigung ist

letztendlich ausschlaggebend für die punktuellen Qualitätsmängel bei der Bluetooth Sprachübertragung.

Diese können sich bemerkbar machen, wenn das Mobiltelefon in der Tasche, Aktentasche oder Handtasche aufbewahrt wird. Wird das Mobiltelefon an einer zentraleren Stelle im Fahrzeug abgelegt, kann sich die Bluetooth Qualität deutlich verbessern.

### **3. Surfen im Internet**

**F: Warum muss ich mein Smartphone über Wi-Fi mit Honda Connect verbinden?**

A: Bei Honda Connect wird als drahtlose Verbindungsmethode das Wi-Fi-Protokoll benutzt, um für die integrierten Apps und die Internetbrowser-Funktion eine mobile Verbindung herzustellen.



**F: Wie ich kann beim Fahren die Abspielfunktionen eines Internetvideos (Pause, Stop, Schnellvorlauf und -rücklauf) anwählen?**

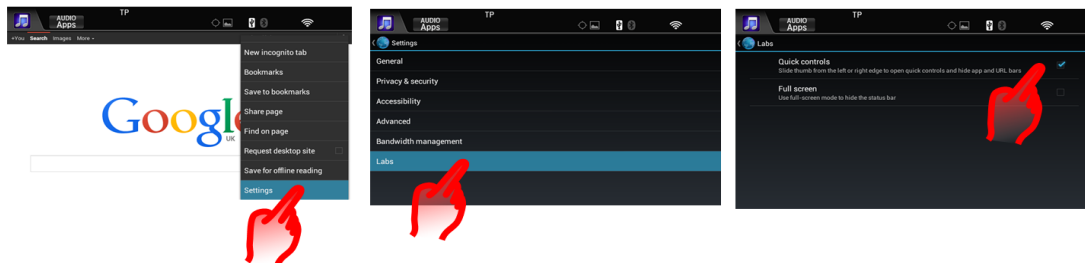
A: Hondas Vorschriften in Bezug auf Ablenkungen beim Fahren erlauben die Bedienung von Internetvideos im Straßenverkehr nicht. Die einzige Funktion, die eingestellt werden kann, ist die Lautstärkeregelung über die Schalter am Lenkrad oder an der Geräteblende.

**F: Kann Honda Connect auch eine "offene" Wi-Fi-Netzwerkverbindung nutzen, zum Beispiel die eines Privathaushalts?**

A: Wenn sich das offene Wi-Fi Netzwerk in Reichweite befindet, kann Honda Connect die jeweilige Wi-Fi Hotspotverbindung nutzen.

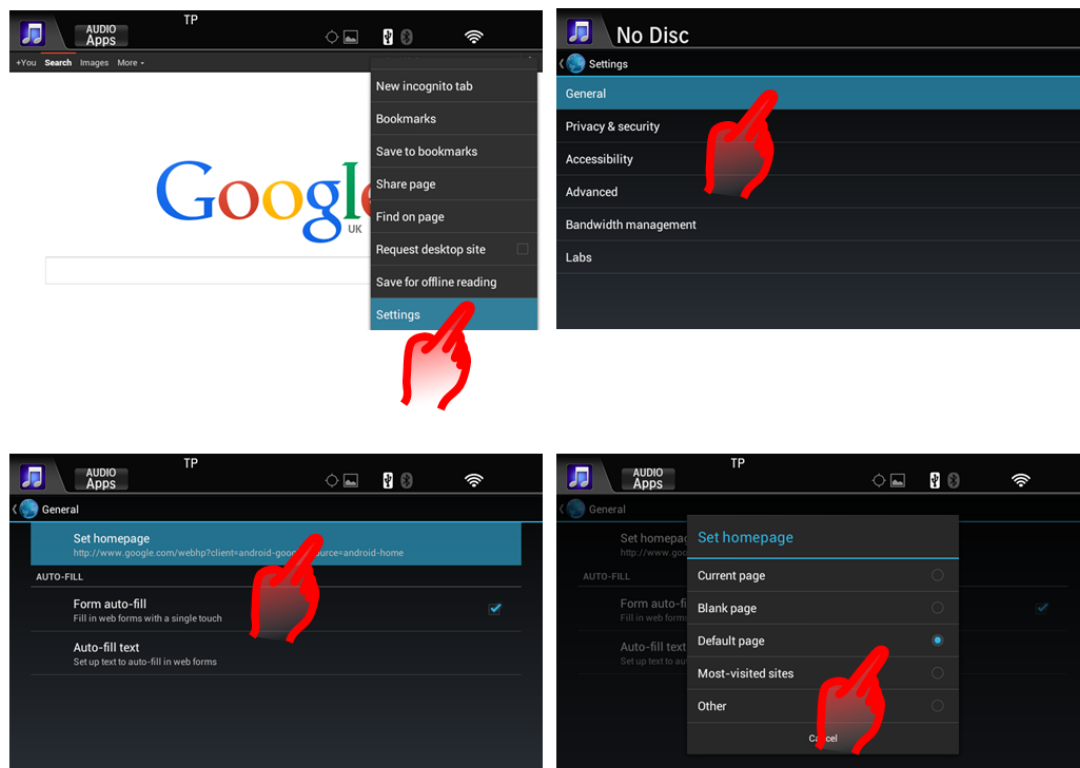
**F: Wie kann die spezielle Internet-Anlaufseite verlassen? (Am oberen Bildschirmrand scheint es keine Adressleiste für URLs zu geben.)**

A: Die URL-Adressleiste lässt sich über das Menü mit den Browsereinstellungen nachträglich ergänzen. Öffnen Sie den Internetbrowser, tippen Sie auf die MENÜ-Taste, blättern Sie die Liste nach unten, und wählen Sie "Settings, "Labs" und deaktivieren Sie die Option "Quick controls".



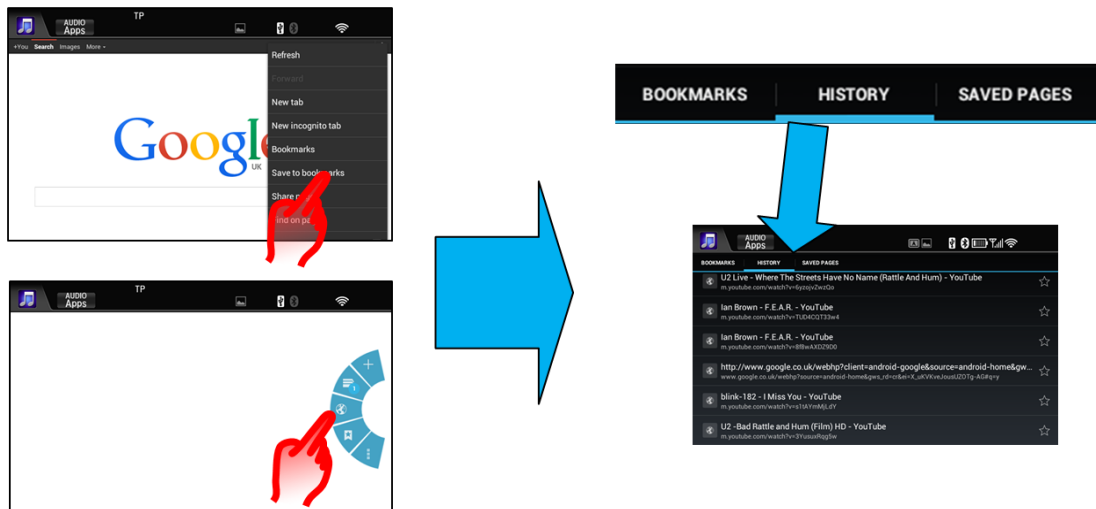
**F: Kann als Startseite für den Internetbrowser eine andere Seite als Google eingestellt werden?**

A: Ja, diese Einstellung kann im Browser-Einstellungsmenü geändert werden. Öffnen Sie den Internetbrowser, tippen Sie auf die MENU-Taste, blättern Sie die Liste nach unten durch und wählen Sie "Settings" (Einstellungen). Wählen Sie "General" (Allgemein), danach "Set homepage" (Startseite festlegen), und wählen Sie anschließend aus der Liste "Current" (Aktuell), "Default" (Standard), "Blank" (Leer), "Most visited" (Meistbesucht) oder "Other" (Andere) aus.



## F: Wie rufe ich Lesezeichen, Browserverlauf und gespeicherte Seiten im Internetbrowser auf?

A: Öffnen Sie den Internetbrowser, tippen Sie auf die MENU-Taste oder wischen Sie von der Displaymitte aus nach rechts. Wählen Sie "Bookmarks" (Lesezeichen) oder das Flaggsymbol. Daraufhin erscheint ein Untermenü mit Lesezeichen, dem Browserverlauf und den gespeicherten Seiten.



## F: Wie lösche ich den Internet-Browserverlauf?

A: Öffnen Sie den Internetbrowser, tippen Sie auf "MENU -> Settings -> Privacy & Security" (Datenschutz & Sicherheit) und dann auf "Clear cache" (Zwischenspeicher löschen) sowie "Clear history" (Verlauf löschen).



## **4. Wiedergabe von Audio- und Videoinhalten**

**F: Wieso kann ich bei der Nutzung der Bluetooth Audiofunktion keine Alben bzw. Songs etc. durchstöbern?**

A: Diese Funktionen werden von dem Mobiltelefon kontrolliert, das mit Honda Connect verbunden ist. Bei manchen Mobiltelefonen kann nach Ordnern, Alben und Titeln über eine Bluetooth Audioverbindung gesucht werden, bei anderen wiederum ist der Funktionsumfang auf die reinige Albumwiedergabe beschränkt. Überprüfen Sie dazu das Bluetooth Audioprotokoll des jeweiligen Mobiltelefons.

Im Folgenden sind die einzelnen Bluetooth Audioprotokolle und deren Funktionsumfänge zusammengestellt:

**A2DP** Leistungsmerkmale

Stereo-Audiowiedergabe von Bluetooth-fähigen Musikgeräten über die Fahrzeuglautsprecher.

**AVRCP 1.0** Leistungsmerkmale

Wiedergabe, Pause, Schnellvorlauf und Schnellrücklauf werden unterstützt.

**AVRCP 1.3** Leistungsmerkmale

Wiedergabestatus (laufende Wiedergabe, pausiert und angehalten) sowie Metadaten von Tracks werden unterstützt.

**AVRCP 1.4** Leistungsmerkmale

Suchfunktionen wie zum Beispiel die Suche nach Musikdateien und eine aktive Wiedergabeliste werden unterstützt.

**F: Warum ist die Lautstärke bei der Wiedergabe von Titeln über Bluetooth Audio sehr niedrig?**

A: Die Wiedergabelautstärke wird bei Bluetooth Audio grundsätzlich von der eingestellten Mobiltelefon-Lautstärke bestimmt. Ist die Lautstärke am Mobiltelefon niedrig eingestellt, muss die Lautstärke in den Fahrzeugeinstellungen erheblich angehoben werden, um etwas zu hören.

**F: Wie trenne ich mein USB-Gerät sicher vom Anschluss?**

A: Beim Honda USB-System lassen sich USB-Geräte ohne besondere Schritte sicher vom Anschluss trennen. Die USB-Geräte können demnach jederzeit abgezogen werden, ohne dass etwas passiert.

**F: Ich habe zwei USB-Speichergeräte angeschlossen (kein iPod), jedoch kann ich nur auf die Dateien eines der beiden zugreifen. Wie kann ich zu dem anderen Gerät wechseln?**

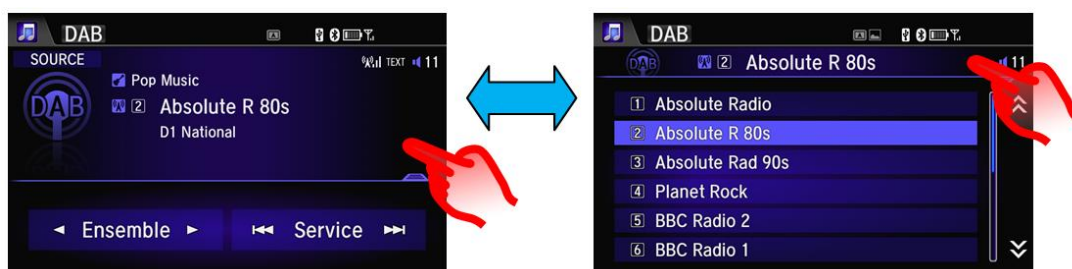
A: Es ist nicht möglich, über das Audio-Quellenmenü zwischen zwei USB-Speichergeräten zu wechseln. Dies ist nur anhand folgender Schritte möglich: **Audio > USB > Menu > USB Device change**. Nun findet die Wiedergabe über das andere USB-Gerät statt.

**F: Über Bluetooth sind zwei Mobiltelefone verbunden. Wie kann bei der Audioquelle von Mobiltelefon A zu Mobiltelefon B wechseln?**

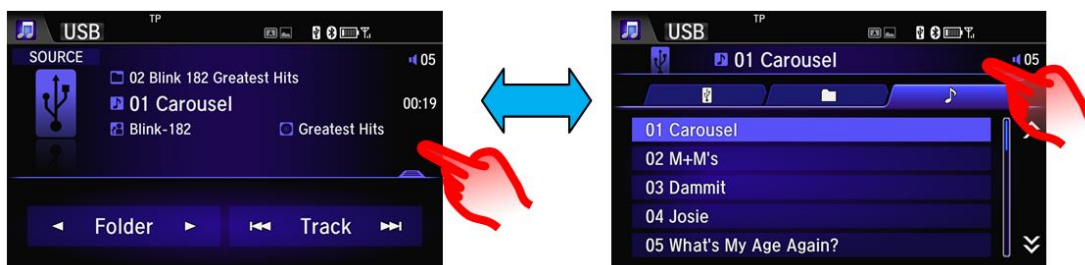
A: Für diesen Wechsel muss als Audioquelle BTA (Bluetooth Audio) eingestellt sein. Gehen Sie anschließend nach folgender Reihenfolge vor: **HOME > Settings > Phone > Connect Audio**, danach wählen Sie das Mobiltelefon aus der Liste aus, das für die BTA-Funktion verbunden werden soll.

**F: Wie kann ich ganz einfach Radiosender suchen und abspeichern?**

A: Das Radio-Menü zum Speichern von Radiosendern wird ganz einfach durch Berühren des Displays oberhalb der Linie im Audiodisplay aufgerufen. Wenn Sie den Bereich oberhalb der Linie berühren, wird das Menü zum Speichern von Radiosendern wieder geschlossen.



Zum Speichern eines Senders halten Sie eine Zeile länger gedrückt, zum Anhören eines Senders wählen Sie diesen durch kurzes Antippen aus. Gleiches gilt auch für den Zugriff auf die USB-Ordner etc. (siehe Beispiel unten).



**F: Warum werden die DAB-Sender / Radiosender nicht alphabetisch aufgelistet?**

A: DAB-Sender werden nur innerhalb ihres jeweiligen Bouquets alphabetisch aufgelistet. Bei Auswahl der Liste "All Ensemble" (alle Bouquets) werden die DAB-Sender alphabetisch in dem Bouquet aufgelistet, zu dem sie gehören (z.B. National, Oxford, W Wilts etc).

**F: Warum wird bei manchen CD-Titeln "No Info" angezeigt?**

A: Die Gracenotes Funktion wird vom Audiogerät nicht mehr unterstützt. Deshalb wird bei CDs ohne Zusatzangaben zu den Titeln neben den einzelnen Titelnummern "No Info" angezeigt.

**F: Warum gehen die Informationen über Titel-, Album- bzw. Tonspurpositionen verloren, wenn ich von einem USB-Port zu einem anderen wechsele?**

A: Zwar stehen für 2 Geräte auch 2 USB-Ports zur Verfügung, jedoch nutzt Honda Connect nur einen davon als USB-Audioquelle. Wenn die Quelle dann zu einem anderen USB-Gerät wechselt, ist es, als ob das Gerät gewechselt würde. Die Wiedergabe beginnt daher mit Titel 1 in Ordner 1.

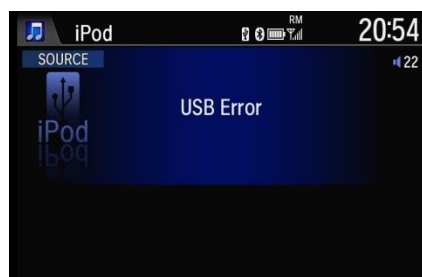
**F: Warum kann ich die Wiedergabe über Bluetooth Audio nicht mehr hören, wenn ich eine Mirrorlink Verbindung habe?**

A: Dies ist leider eine gewisse Eigenart bei manchen Mobiltelefonen. Zur Unterstützung von Mirrorlink wird die Audiowiedergabe im Telefon umgeleitet. Damit die Audiowiedergabe wieder zu Bluetooth zurückverlegt wird, stellen Sie die USB-Verbindung im Mobiltelefon so um, dass Mirrorlink nicht mehr unterstützt wird, ohne trennen Sie das USB-Kabel vom Mobiltelefon. Wird die Mirrorlink-Verbindung gestoppt, leitet das Mobiltelefon die Audiowiedergabe wieder zu Bluetooth Audio um.

**F: Kann ich die verbleibende USB-Gerätekapazität prüfen, wenn es mit dem System verbunden ist?**

A: Ja, zur Anzeige der USB-Gerätekapazität wählen Sie folgende Menübefehle aus: **Home -> Info -> Menu -> System/Device Information ->USB Device Information.**

**F: Was muss ich tun, wenn die Meldung "USB Error" im Display erscheint und das Gerät (iPod/iPhone) die Musikwiedergabe anhält, wenn es über das USB-Kabel angeschlossen ist?**



A: Halten Sie die Einschalttaste länger als 10 Sekunden gedrückt, um das Gerät neu zu starten.



**F: Wie kann ich die TA-Funktion (Traffic Announcement, Verkehrsmeldungen) ausschalten?**

A: Die laufende Verkehrsmeldung können Sie abstellen, indem Sie in der eingeblendeten Meldung auf **[STOP]** tippen oder die Taste **[BACK]** am Gerät bzw. am Lenkrad drücken.



Wenn Sie Verkehrsmeldungen ein- oder ausschalten möchten, wählen Sie dazu das Menü mit den Audio RDS Einstellungen:



Sie können auch das TA Widget im Startdisplay verwenden. (Genaue Position unterschiedlich)



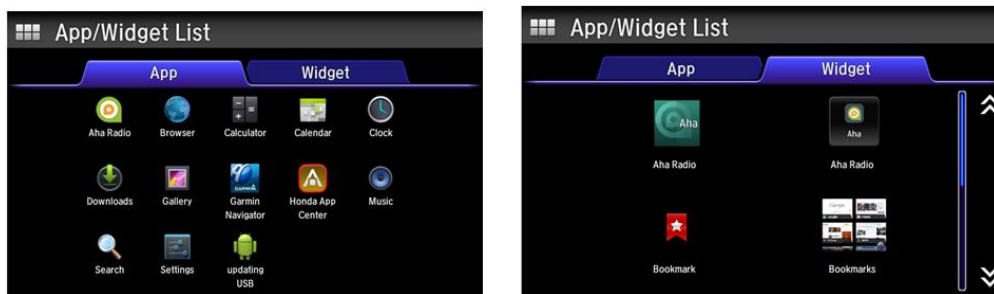
## 5. Apps & Widgets

### F: Was ist der Unterschied zwischen einer App und einem Widget?

A: Bei Honda Connect:

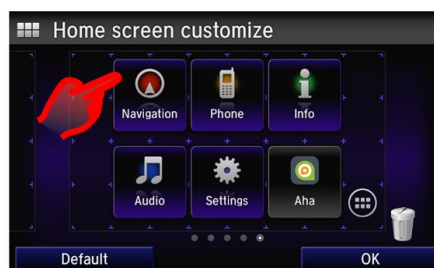
Der Inhalt im Bereich App: Der App-Bereich ist eine Liste aller installierter Apps von Honda Connect. Durch Tippen auf das jeweilige Symbol kann die Anwendung gestartet bzw. geöffnet werden

Der Inhalt im Bereich Widget: Der Widget-Bereich enthält größere App Launcher und ist ideal für das Konfigurieren von Startfenstern geeignet. Im Gegensatz zu den Symbolen in der App-Tabelle können einige Widget-Inhalte sogar dynamischer Art sein (z.B. die Isttemperatur).



### F: Wie kann ich Apps und Widgets frei auf dem Desktop bzw. Ausgangsfenster platzieren?

A: Halten Sie die App oder das Widget länger gedrückt. Das Displayfenster schaltet in eine Anpassungsmodus um, in dem Apps und Widgets an unterschiedliche Stellen in den HOME Fenstern oder im Papierkorb abgesetzt werden können. Tippen Sie auf OK, wenn Sie fertig sind.



**F: Wenn ich eine App oder ein Widget aus dem HOME Fenster in den Papierkorb verschiebe, wird sie bzw. es dann unwiderruflich gelöscht?**

**A:** Nein, die Apps und Widgets finden Sie dann immer noch unter dem Android Apps-Symbol im HOME Fenster.



**F: Im Display erscheint die Meldung "Unfortunately, Honda App Center has stopped" (Leider hat das Honda App Center seine Funktion eingestellt). Was muss ich tun?**

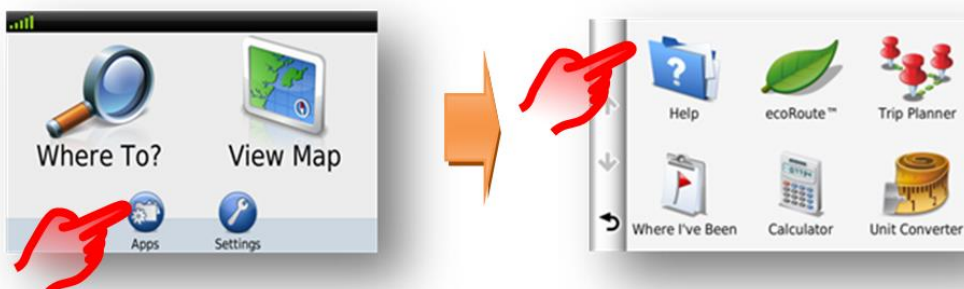


**A:** Wenn Sie Apps im Hintergrund geöffnet lassen, funktionieren manche möglicherweise nicht mehr richtig, wenn Sie sie das nächste Mal aktivieren möchten. Schließen Sie ungenutzte Apps im System, indem Sie die Taste "Home" 3 Sekunden lang gedrückt halten. Anschließend wählen Sie "Active / History" und tippen auf "Clear all".

## **6. Garmin Navigation**

**F: Gibt es bei der Garmin Navigation ein Hilfe-Menü?**

**A:** Ja, wählen Sie auf der Anfangsseite Navigation: **Apps > Help**



**F: Gibt es einen Kurzbefehl, um von einem anderen Menüfenster zum Startfenster der Navigation zu springen?**

A: Ja, halten Sie in der Navigation die Taste Zurück (unten links im Display) gedrückt. Sie gelangen dann direkt zum Startfenster der Navigationsfunktion.



**F: Wie kann ich die Lautstärke für die Sprachansage der Navigation ändern?**

A: Die Lautstärke für die Sprachansage der Navigation kann im Honda Connect Einstellungsmenü geändert werden: **Settings > System > Volume**



Im Fenster mit der Navigationskarte befindet sich auch eine Funktion zum Ausschalten des Tons.



**F: Wenn die Lautstärke für die Navigationsansagen auf 0 (null) gestellt ist, warum schaltet das System die Tonausgabe von Navigationshinweisen auf dem Fahrerlautsprecher trotzdem ab?**

A: Da die Navigationshinweise ja nicht stummgeschaltet wurden, verhält sich das System immer noch so, als ob sprachgeführte Navigationshinweise angefordert würden und stellt den Ton für die Audiowiedergabe über den Lautsprecher auf der Fahrerseite ab. Wenn die Sprachausgabe von Navigationshinweisen nicht benötigt wird, sollte dazu die Stummschaltfunktion im Fenster mit der Karte verwendet werden.

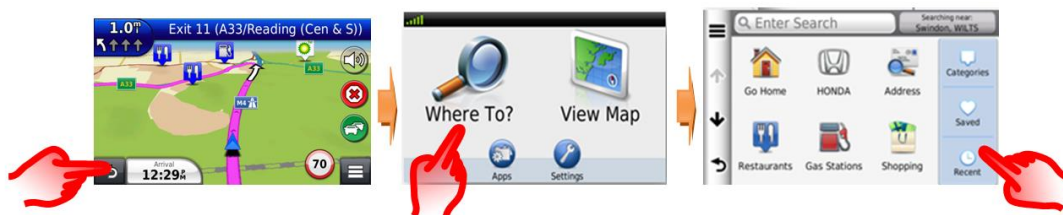
**F: Kann ich die Funktionstasten ändern, die im Navigations-Kartenfenster angezeigt werden?**

A: Ja, die 3 Tasten, die im Navigations-Display auf der rechten Seite und am unteren Rand angezeigt werden, können Sie nach Ihren eigenen Vorstellungen anpassen.



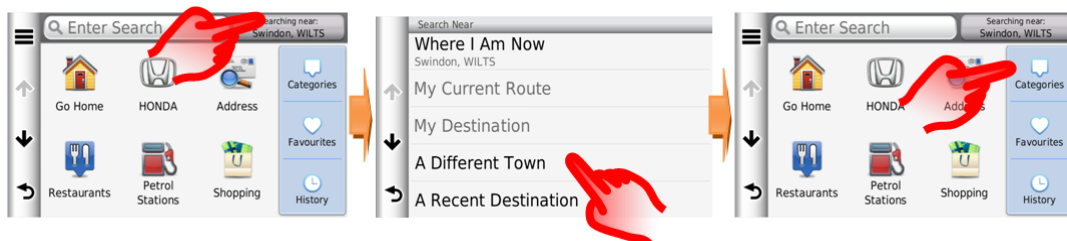
**F: Wie kann die Navigationsroute wieder fortsetzen, wenn ich die Routenführung beim Fahren versehentlich angehalten habe?**

A: Wählen Sie: **Home-Fenster: Where to > Recent** - Zeigt die vergangenen Zielorte an.



**F: Kann ich als Ziel eine Ortsmitte angeben?**

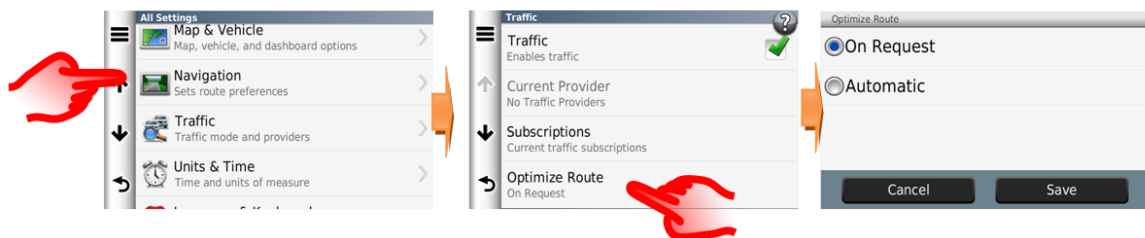
A: Zum Einstellen der Ortsmitte wählen Sie: **“Search near > A Different town > Categories > Cities (In der Nähe suchen -> eine andere Stadt -> Kategorien -> Städte).**





**F: Wie veranlasse ich das Navigationssystem zu einer Neuberechnung, um Staus zu vermeiden?**

A: Wenn ein TMC (Verkehrsfunkkanal)-Ereignis auf der berechneten Route vorliegt, ist es möglich, dass die DRG (Dynamische Routenführung) eine Umgehung berechnet. Diese Funktion kann auf Automatisch (Neuberechnung ohne Rückfrage) oder auf Anfrage (Aufforderung zur Berechnung einer Umgehung) eingestellt werden.



**F: Bei meinem vorherigen Honda Fahrzeug erhielt ich von meinem Navigationssystem im mittleren Display (i-MID) stets Angaben zu Richtungsänderungen. Wie bekomme ich dieselben Angaben bei meinem aktuellen System?**

A: Die Garmin Navigation nutzt das Honda Connect Display zur Ausgabe von Navigationshinweisen. Dabei dient die Auto-Zoom Kartenfunktion für Manövrierangaben und auch zur Angabe von Abzweigstellen



Autozoom für Manöver



PhotoReal Abzweiganzeige

**F: Kann ich die letzte Sprachansage erneut abhören?**

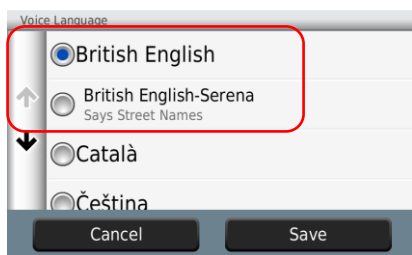
A: Ja, wählen Sie die nächsten Manövriertdetails oben links in der Kartenanzeige





**F: Warum bieten manche Sprachen zwei verschiedene Stimmen für die Navigationshinweise an?**

A: Die Sprachoptionen für Navigationsansagen stellen eine Auswahl aus grundlegenden Routenführungsangaben zur Verfügung, bei der eine deutlichere und natürlichere Sprachaufzeichnung verwendet wird, oder eine ausführliche sprachgeführte Navigation, bei der auch die Straßennamen in der Routenführung genannt werden. Hierfür kommt ein digitales TTS-Verfahren (Text-to-Speech, Text in Sprache) zum Einsatz.



**F: Wieso unterscheiden sich die Geschwindigkeitsbegrenzungsschilder manchmal zwischen i-MID und Navigationsanzeige?**

A: Die Angaben zur Geschwindigkeitsbegrenzung auf Verkehrswegen stammen beim Garmin Navigationssystem aus der Kartendatenbank.

Die Geschwindigkeitsangaben für das iMID entstammen einem Verkehrsschild-Erkennungssystem, das mit einer nach vorn gerichteten Kamera arbeitet und die Geschwindigkeitsschilder am Wegrand fortlaufend erkennt.

Es kann vorkommen, dass die Geschwindigkeitsbegrenzung der Navigation von der Verkehrsschild-Erkennung abweicht, z.B. wenn sich die Geschwindigkeitsbegrenzung einer Straße seit der letzten Aktualisierung der Kartendaten geändert hat oder wenn eine vorübergehende Geschwindigkeitsbegrenzung gilt.



Geschwindigkeitsbegrenzung der Navigation & TSR      i-MID TSR Geschwindigkeitsangaben  
 Geschwindigkeitsbegrenzung stammt aus Navigationsdatenbank



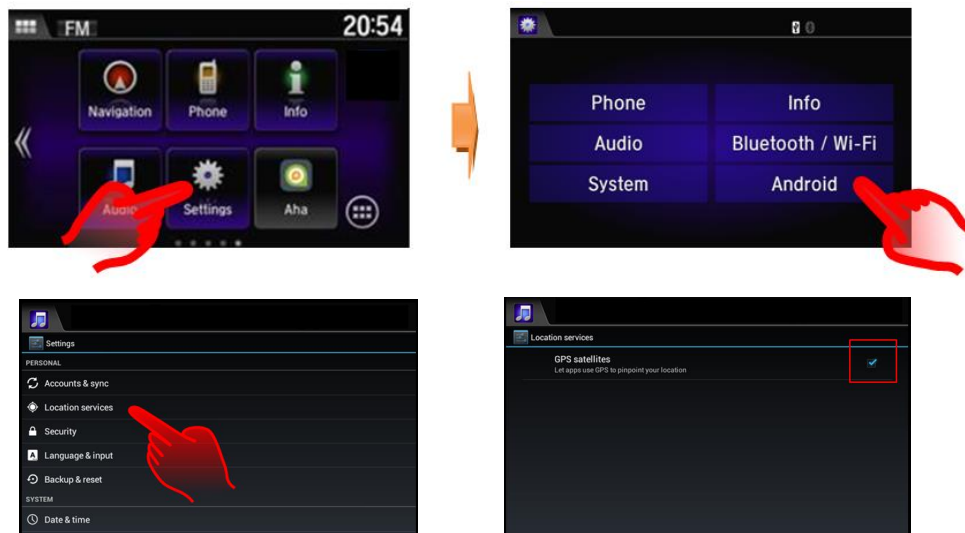
**F: Kann das Honda Connect System (ohne Navigation) später mit einer Garmin Navigation nachgerüstet werden?**

A: Nein, die Garmin Navigation kann im Honda Connect nicht nachgerüstet werden. Nur Honda Connect mit Navigation kann werksseitig mit einer Navigation von Garmin ausgestattet werden.

**F: Woran kann es liegen, das kein GPS-Signal vorhanden ist, wenn ich mich in der Garmin Navigations-App befinde?**

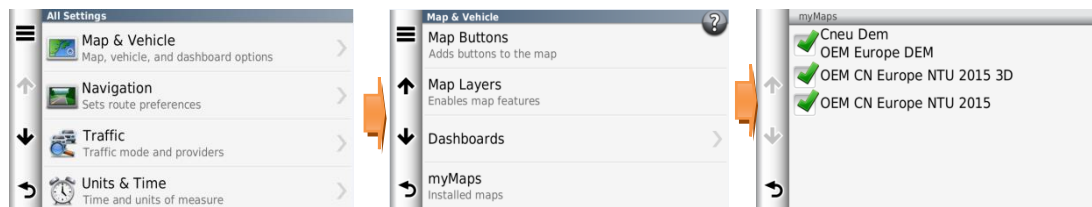
A: Im Android Menü gibt es die Möglichkeit, GPS (Standort-Bestimmung) abzuschalten. Wenn GPS nicht funktioniert, sollten Sie nachprüfen, ob auch die Standort-Bestimmungsoption aktiviert wird.

Wählen Sie **HOME > Settings > Android > Location services**



**F: Wie kann ich feststellen, wie alt das Kartenmaterial in der Navigation ist?**

A: Wählen Sie im Home-Fenster der Navigation: **Settings > Map & Vehicle > myMaps**  
Beispiel: OEM CN Europe NTU 2015 für das Jahr 2015 → 2016.



**F: Bekommt der Benutzer kostenlose Karten-Updates?**

A: Das Karten-Updateangebot gilt für einen Zeitraum von 5 Jahren (einschließlich dem 1. Jahr bei einem Neuwagenkauf).

**F: Können Karten-Updates an ein anderes Fahrzeug übertragen werden?**

A: Nein, das Karten-Updateprogramm bleibt beim ursprünglichen Fahrzeug.

**F: Wann wird die Karten-Update-Aktivierung gestartet?**

A: Das Karten-Update beginnt, wenn eine der folgenden beiden Bedingungen erfüllt ist:

1. Die Fahrzeugleistung beträgt über 200 Meilen (ca. 320 km).
2. Der Benutzer hat sich unter Map Updates auf der Garmin Website registriert.

Wenn sich ein Kunde auf der Garmin Website registriert, kann er die optionale E-Mail-Benachrichtigung für Jahres-Updates einschalten.

**F: Wie oft werden Karten-Updates für die Navigation zur Verfügung gestellt?**

A: Das Kartenmaterial wird einmal jährlich aktualisiert.

**F: Wie können die Garmin Navigationskarten aktualisiert werden?**

A: Das Kartenmaterial kann bei einem Honda Händler aktualisiert werden, oder der Kunde lädt die Daten von der Garmin Website herunter und überträgt sie mit einem USB-Stick selbst an das Honda Connect.

Wählen Sie im Home-Fenster der Navigation: Settings > Device > Update Map

Informationen und Anweisungen zum Herunterladen erhalten Sie auf:

[www.garmin.com/honda](http://www.garmin.com/honda)

**Hinweis:** Für das Kartenupdate muss das Honda Connect System ohne Unterbrechung bis zu 1 Stunde lang eingeschaltet bleiben.

Dazu muss entweder die Fahrzeugbatterie durch ein externes Ladegerät geladen werden, oder der Motor muss eingeschaltet bleiben, um eine vollständige Entladung der Batterie zu verhindern. Bleibt die Batteriespannung während des Updatevorgangs aus, schlägt das Update fehl und der gesamte Vorgang muss von vorn gestartet werden.

Um eventuellen Problemen aus dem Weg zu gehen, raten wir dazu, das Kartenupdate bei einem Honda Händler durchführen zu lassen.

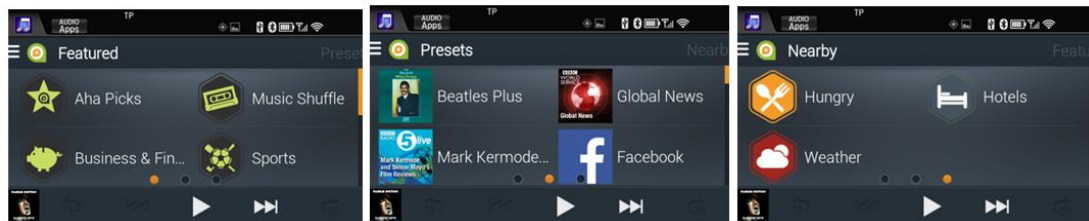
**F: Gehen meine Favoriten und die gespeicherten Adressen verloren, wenn ich die Karten aktualisiere?**

A: Nein, bei einem Kartenupdate bleiben diese Einträge erhalten.

## 7. Aha – Internet-Audioplayer

### F: Was ist Aha?

A: Aha ist ein Wiedergabeprogramm für Musik aus dem Internet. Es bietet abertausende Sender für die Audiowiedergabe. Diese reichen von Musik über Nachrichten, Podcasts, Hörbücher bis hin zu News-Feeds aus sozialen Medien sowie ortsgebundenen Diensten.



### F: Welche unterschiedlichen Sender bietet Aha?

A: Aus folgenden Senderkategorien kann gewählt werden:

- Podcasts
- Hörbücher
- Internetradio (sowie aus dem Internet gestreamte AM/FM-Sender)
- Musikdienste (8tracks Radio, AccuRadio, PlumRadio, Deezer)
- Soziale Medien (Facebook & Twitter)
- Ortsgebundene Infodienste (Hotels, Restaurants, Wetter)

### F: Muss ich für Aha Radio bezahlen bzw. abonnieren?

A: Aha Radio ist eine App, die serienmäßig zum Honda Connect System gehört. Sie ist nicht zahlungs- oder gebührenpflichtig, man muss allerdings ein Aha-Konto erstellen.

### F: Warum muss ich mich zum Hören von Aha-Radio anmelden?

A: Eine erste Anmeldung bei einem Aha Radiokonto ist erforderlich, um die Anwendung zu starten und zu aktivieren.

Aha-Radio bietet viele tausend Radiosender. Wenn Sie ein Anmeldekonto besitzen, können Sie die angebotenen Sender- und Hörinhalte an Ihre Vorlieben anpassen.



Auf Ihr Aha-Konto können Sie auch über das Internet oder über eine App auf Ihrem Smartphone oder Tablet zugreifen. Auf diese Weise können Sie Ihr Musikspektrum wuschgemäß anpassen und ortsunabhängig hören, nicht nur im Auto.

Besuchen Sie Aha unter: [www.aharadio.com](http://www.aharadio.com) oder laden Sie die App vom Apple Store oder Google App Store auf Ihr Gerät herunter.

**F: Welche Daten muss ich zum Erstellen eines Aha-Kontos angeben?**

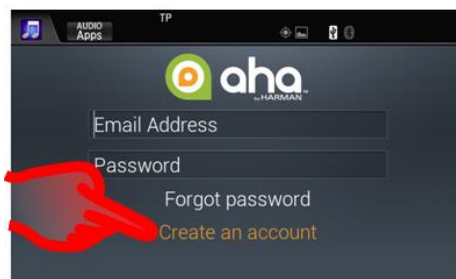
A: Für das Konto werden einfach nur eine E-Mail-Adresse, ein Passwort, der Name, das Geschlecht und das Geburtsdatum benötigt.

Beim Anlegen eines neuen Kontos wird zur Überprüfung des Kontos eine E-Mail zugeschickt.

**Bitte beachten:**

- Das Passwort gilt für das Aha-Konto. Es ist nicht das Passwort für das E-Mail-Konto des Benutzers.
- Der Benutzer muss das Konto innerhalb von 14 Tagen bestätigen.

Wenn Sie sich über Honda Connect vom Konto abmelden, werden Ihre E-Mail-Adresse und das Passwort bei der erneuten Anmeldung benötigt.



**F: Warum befinden sich bei manchen Radiosendern andere Bedientasten am unteren Fensterrand?**

A: Es gibt 3 verschiedene Arten von Sendestationen:

1. **Live Radiosender** ermöglichen das Hören in Echtzeit ebenso wie die herkömmlichen FM/AM-Radiosender. Da dies Live-Radio ist, stehen hier Start und Stopp als Wiedergabesteuerung zur Verfügung.
2. **Jukebox-Stationen** bieten vorab aufgezeichnete Hörinhalte an. Diese Inhalte werden gestreamt und im Honda Connect zwischengespeichert, sodass Sie die gegenwärtige Dauer eines Titels angezeigt bekommen. Ferner können Sie die Wiedergabe/Pause des gepufferten Inhalts und den nächsten Titel auswählen.
3. **Podcast-Stationen** bieten vorab aufgezeichnete Inhalte an. Diese Inhalte werden gestreamt und im Honda Connect zwischengespeichert, sodass Sie 15 Sekunden zurückspulen, 30 Sekunden vorspulen, pausieren oder zum nächsten Audiotitel springen können.



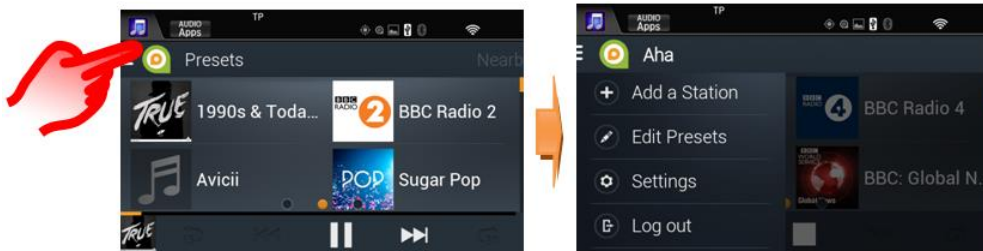
Live-Radio

JukeBox

Podcast

**F: Wo befindet sich das Aha Einstellungs Menü?**

A: Tippen Sie oben links in das Fenster neben das Aha-Logo.

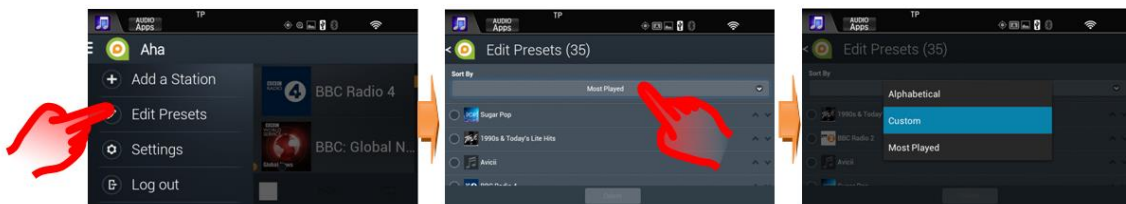


**F: Wie kann ich meine Lieblings-Radiosender neu sortieren?**

A: Wählen Sie: **Aha Setting menu > Edit Presets**. Ihre gespeicherten Sender können Sie in folgender Reihenfolge neu anordnen:

- Alphabetisch
- Benutzerdefiniert
- Am meisten abgespielt

Oder Sie können den Sender löschen.

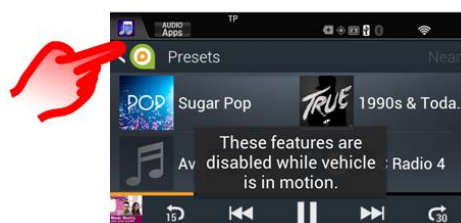


**F: Wie viele Senderplätze kann ich maximal speichern?**

A: Bis zu 36 Senderplätze können Sie speichern.

**F: Wieso kann ich während der Fahrt keine Radiosender suchen?**

A: Aha bietet viele tausend Radiosender zur Auswahl an. Um eine Ablenkung des Fahrers durch die Sendersuchfunktion zu vermeiden, lässt sich die Sendersuche nur bei abgestelltem Fahrzeug benutzen.



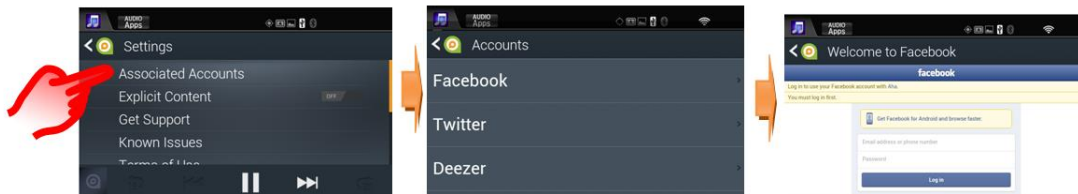
**F: Kann ich meine Facebook und Twitter Konten für Aha verwenden?**

A: Ja, diese Funktion steht in Aha zur Verfügung.

Die Beiträge auf Ihrem Konto werden Ihnen dann im Audioformat vorgelesen.

Melden Sie sich bei Ihrem Konto mit den folgenden Einstellungen an:

**Aha Setting Menu > Settings > Associated Accounts.**



**F: Warum funktionieren die Facebook & Twitter Stationen nur audiogebunden?**

A: Über diese Stationen können Sie die neuesten Beiträge in Ihren sozialen Netzwerkzugängen abhören, ohne beim Fahren abgelenkt zu werden.

**F: Kann ich mein derzeitiges Internetradio Deezer Konto mit Aha verbinden?**

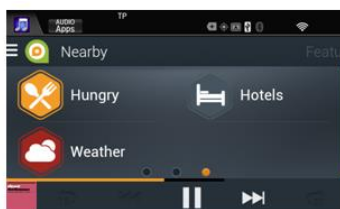
A: Ja, Aha bietet eine mit Deezer kombinierte Radiostation an

Zum Verbinden des Kontos wählen Sie: **Aha Setting menu > Associated Accounts > Deezer**

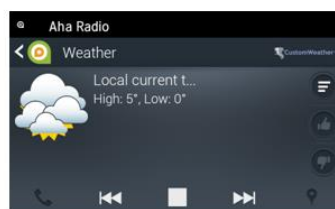
**F: Kann ich mit Aha nach ortsgebundenen Diensten suchen?**

A: Aha bietet abhängig von der Position Ihres Fahrzeugs ortsgebundene Dienste wie etwa Hotels, Restaurants und Wettermeldungen an

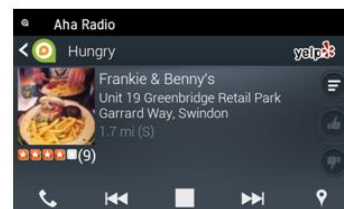
Wenn Sie eine Sehenswürdigkeit auswählen, können Sie direkt über die FSP (Freisprechfunktion) dort anrufen. Der Eintrag kann aber auch direkt mit der Honda Connect Garmin Navigation (sofern installiert) verknüpft sein, die Sie dann zu dem Ort leitet.



Funktion "in der Nähe"



Wetter



Restaurant

Freisprechtelefon & direkte Navigationsverknüpfung:





Durch Aktivieren der Telefontaste in "nahebei" wird die FSP zum Anrufen des Ortes aufgerufen.

Durch Tippen auf die markierte Stelle unter "nahebei" wird die Navigation mit der Stelle als Zielort aufgerufen.

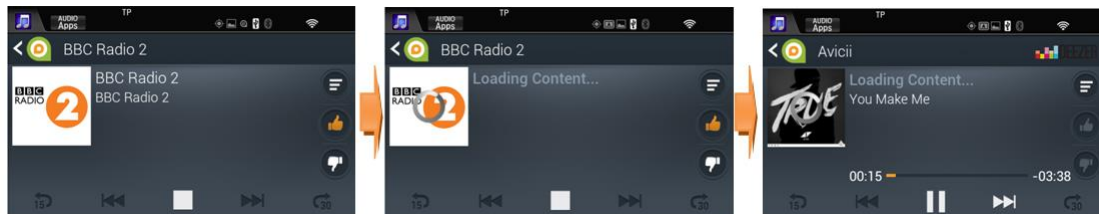
(\*mit Navigationsoption)

**F: Wieso höre ich bei Aha-Radio ab und zu Aussetzer bei der Audiowiedergabe?**

A: Aha ist eine Radio-App auf Internetbasis, die Audioinhalte über das mobile Netzwerk zur aha App im Honda Connect System streamt.

In Gebieten mit schlechter Mobilfunk-Netzabdeckung ist die Leistung beim Streamen von Daten eingeschränkt und kann bei ganz schlechter Abdeckung sogar aussetzen. Sobald die Mobilfunk-Netzabdeckung wieder steigt, wird die Wiedergabe automatisch fortgesetzt.

Wenn die Audioinhalte nicht wiedergegeben werden können, erscheint die Meldung "Loading Content" (Inhalte werden geladen) im Stationsfenster.



Live-Radiosender hören

"Loading Content" wird angezeigt

Beispiel: Jukebox-Station

Bei Jukebox & Podcast Stationen werden die Audioinhalte während der Wiedergabe zwischengespeichert, sodass diese auch weitergespielt werden, wenn die Netzwerkdaten nur eingeschränkt vorliegen.



Jukebox-Station

Statusleiste mit Audiowiedergabe



## F: Welche Signalstärke ist für den Empfang von Internetradio notwendig?

A: Die Empfangsqualität eines mobilen Signals hängt stark davon ab, wo man sich befindet und welcher mobile Dienstanbieter genutzt wird.



Beispiel für die Anzeige des Empfangsnetzes auf einem Smartphone

Zum Hören von Internetradio muss die Signalstärke besser als 2,5G sein. Die Signalstärke werden auf dem Smartphone oder Wi-Fi-Dongle des Benutzers angezeigt.

### **Erläuterungen zu den Empfangsbedingungen:**

**G oder GPRS:** Häufig steht der Buchstabe "G" neben dem Handy-Display. Er steht für General Packet Radio Service und ist die langsamste Datenverbindung mit 114 kbps Durchsatz.

**2,5G oder E bzw. EDGE:** Diese Netzvariante wird in der Regel durch ein "E" gekennzeichnet und wird auch als eGPRS bezeichnet. Diese Verbindungsgeschwindigkeit schließt die Lücke zwischen 2G (GPRS) und 3G und erreicht theoretische Geschwindigkeiten von 400 kbps.

**3G:** Dies ist die 3. Generation im Mobilfunknetz und ist an dem "3G" Zeichen neben oder im Display des Mobiltelefons zu erkennen. 3G erreicht mit bis zu 384 kbps etwa eine doppelt so hohe Datengeschwindigkeit wie EDGE.

**HSPA oder HSPA+ :** High-Speed Packet Access ist die neueste 3G Variante für Datenverbindungen im Mobilfunknetz. Abhängig von den einzelnen Netzen und Geräten erreichen die verfügbaren HSPA+ Geschwindigkeiten 14,4 Mbps und 21 Mbps, bei bestimmten Netzen sind sogar 42 Mbps möglich.

**4G oder LTE:** Dies ist zur Zeit die schnellste Verbindungsvariante, die unter dem Begriff LTE (Long Term Evolution) weitläufig bekannt ist. Dieses Verfahren bietet bis zu 160 Mbps.

## F: Warum höre ich manchmal eine Aha Wiedergabe beim Einschalten der Zündung?

A: Wenn Sie vor dem Abstellen der Zündung Aha-Radio gehört und die App danach nicht beendet haben, bleiben die zwischengespeicherten Audioinhalte im Honda Connect Speicher erhalten. Wenn die Zündung wieder einschaltet wird, wird die Wiedergabe dieser Inhalte weiter fortgesetzt. Dies ist Bestandteil der Wiedergabeautomatik von Aha.

## F: Wie viele Mobilfunkdaten verbraucht die Aha Radio-App?

A: Die Aha Radio-App im Honda Connect System funktioniert genau wie eine Internet-Radioanwendung auf Ihrem Smartphone bzw. Tablet. Auch hier werden Daten genutzt, um die Audioinhalte der Anwendung zu streamen.

Es gibt sehr viele Internet-Radiosender und sie alle werden mit unterschiedlichen Bitraten übertragen, die sich auf den Datenverbrauch auswirken. Beim Hören von Internetradio werden durchschnittlich 20 MB/Stunde mobile Daten verbraucht.

In Honda Connect kann der mobile Datenverbrauch angezeigt werden. Wählen Sie dazu: **Settings > Android > Data Usage**

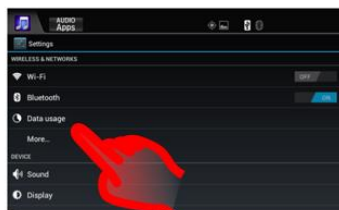
**Bitte beachten:** Genauso wie bei der Nutzung von Mobilfunkgeräten außerhalb Ihres Landesnetzes werden dabei die vertragsgemäßen Roaming-Gebühren fällig.



Einstellungen

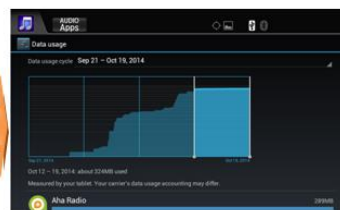


Android



Datenverbrauch

Datenverbrauch nach App



Datenverbrauchstabelle

App	Data usage
Aha Radio	220MB
Android OS	76.0MB
Browser	6.8MB
Honda App Center	447KB
Search	14.7KB

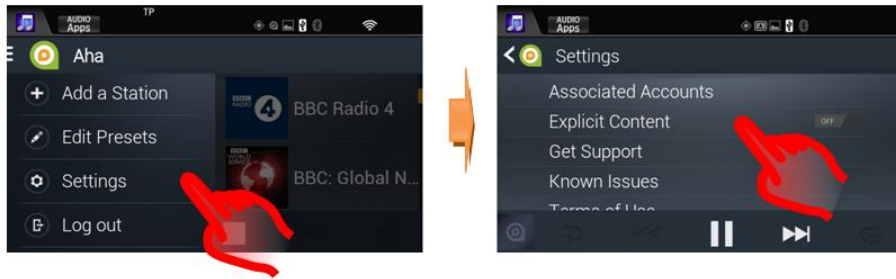
## F: Was bedeutet im Einstellungsmenü die Option "Explicit Content"?

A: In der Standardeinstellung filtert die Aha App anstößige Inhalte für Sie heraus und blockiert diese.

Um die Möglichkeit zu erhalten, anstößige Podcasts sowie Comedy oder von Benutzern generierte Shouts zu hören, wählen Sie: **Aha Settings Menü > Explicit Content > On/Off.**

Wenn Sie versuchen, anstößige Podcasts zu hören, ohne zuvor die explizite Funktion einzuschalten, werden Sie daran erinnert, dass diese Einstellung noch geändert werden muss.

Wenn anstößige Inhalte bei anderen Sendern mit nicht anstößigen Inhalten gemischt werden, werden die anstößigen inhaltlichen Teile komplett herausgefiltert.



Aha Einstellungen

## 8. Honda App Center

### F: Was ist das Honda App Center?

A: Im Honda App Center können Sie Apps für das Honda Connect in Ihrem Auto durchstöbern, bestellen und herunterladen. Ebenso können Sie sich bestimmte Apps anschauen, die Ihnen Honda für Ihr Smartphone empfiehlt.

### F: Wie rufe ich über Honda Connect das Honda App Center auf?

A: Das Honda App Center kann im Anfangsfenster von Honda Connect durch Tippen auf das Symbol **App Center aufgerufen werden**

(Beachten Sie bitte, dass die Bedienung des App Centers nur möglich ist, wenn das Fahrzeug still steht.)



Honda App Center Symbol

Honda App Center

Das App Center enthält drei Menübereiche:

**Car Apps:** Sie können durch die Apps stöbern, die für das Honda Connect in Ihrem Fahrzeug zur Verfügung stehen, und Apps bestellen und herunterladen, sobald neue Apps herausgebracht werden.

**Phone Apps:** Eine Auswahl von Apps steht hier zur Verfügung, die für Ihr Smartphone von Honda ausgewählt und empfohlen werden.

**My Apps:** Die bereits von Ihnen heruntergeladenen Apps können Sie hier verwalten, auf Updates prüfen oder eine App entfernen.

Bitte beachten: Um die Liste der **Car Apps** und **Phone Apps** aufzurufen, muss das Honda Connect mit dem Internet verbunden sein. Wenn keine Internetverbindung zur Verfügung steht, steht nur der Punkt **My Apps** zur Verfügung.

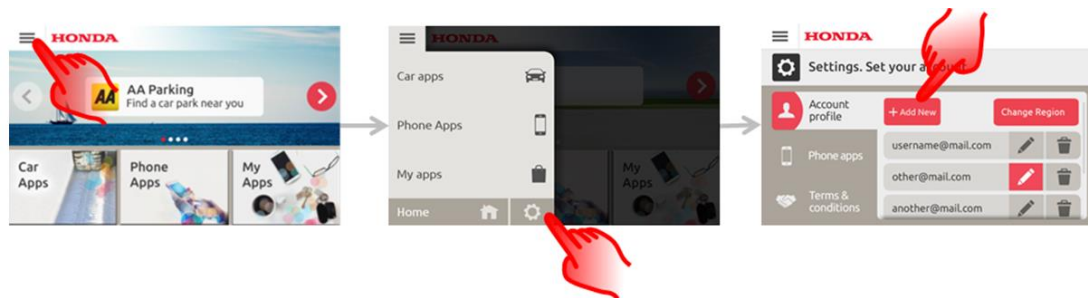
**F: Wieso benötige ich für das App Center ein Zugangskonto?**

A: Wenn Sie über Ihr Honda Connect auf das App Center Webportal zugreifen möchten, benötigen Sie ein App Center Konto.

**F: Kann ich das App Center auch über mein Smartphone oder Personal Computer nutzen?**

A: Über bestimmte Funktionen über die Website aufrufen zu können, müssen Sie sich mit einem Benutzernamen und einem Passwort einloggen.

Der Benutzername und das Passwort müssen mit Honda Connect über die Honda App Center App angelegt werden. Unter den App Center Einstellungen finden Sie Optionen zum Definieren von Profilen und zum Ändern



Rufen Sie dazu die folgende Webseite auf:  
<https://ivhs.os.ixonos.com/honda/index.html>

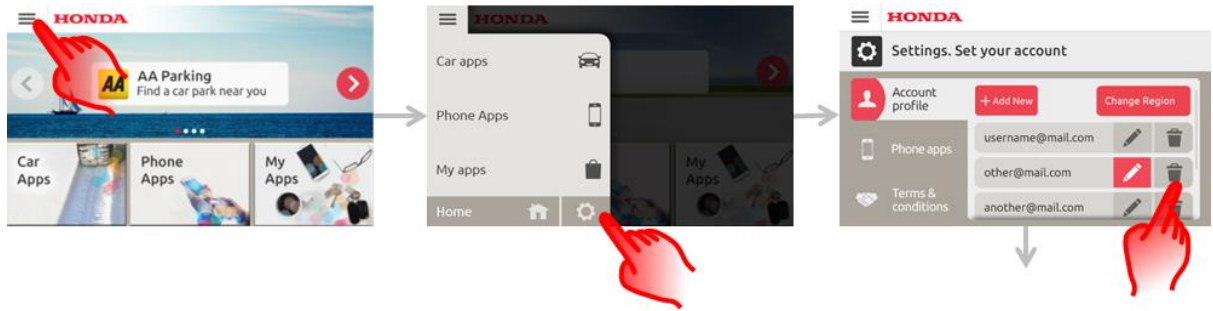
**F: Kann ich mein App Center Zugangskonto und alle damit zusammenhängenden Informationen löschen?**

A: Ja, das Zugangskonto kann entfernt und dauerhaft gelöscht werden.

Der Benutzer kann das selbe Konto erneut anlegen, jedoch steht darin das vorherige Einkaufsjournal nicht zur Verfügung.

Wählen Sie im Honda Connect App Center **das Symbol: Settings > Delete** neben Ihrem Zugangskonto.

**Bitte beachten:** Nach dem Löschen der Kontodetails lassen sich die Informationen nicht wieder zurückspeichern.



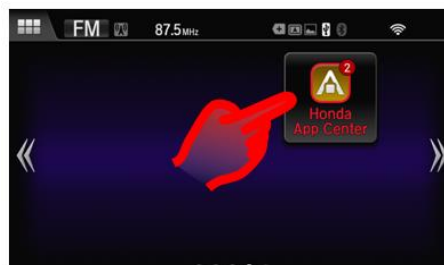
**F: Wie kann ich neue Apps an das Honda Connect Gerät herunterladen?**

A: Tippen Sie in Ihrem Ausgangsfenster auf das Symbol "Honda App Center". Darunter finden Sie von Honda freigegebene Apps, die sich mit Honda Connect laden lassen.



**F: Wie stelle ich fest, ob es für meine Apps Updates gibt?**

A: Das Honda App Center Symbol wird rot und mit einer Zahl angezeigt, die auf die Anzahl der verfügbaren Updates aufmerksam macht.



App Center Symbol mit verfügbaren Updates

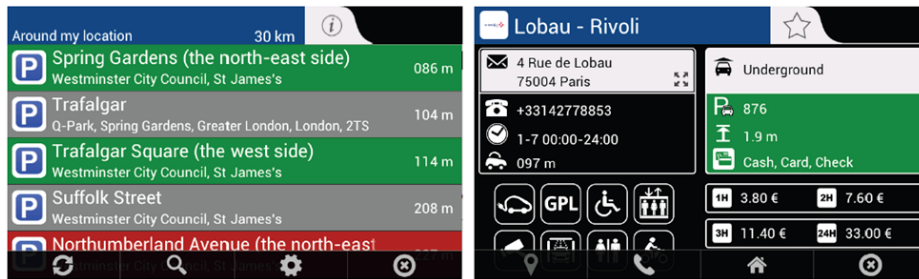
**F: Was für Apps werden im App Center angeboten?**

A: Beispiele für die Apps in dem App Center sind:

*Navx Parking App.*

Nie wieder endlose Parkplatzsuchereien in 23 europäischen Ländern.

Mit dieser App finden Sie in der Nähe gelegene Parkhäuser nach Entfernung und Status sortiert auf einer leicht zu bedienenden Oberfläche.

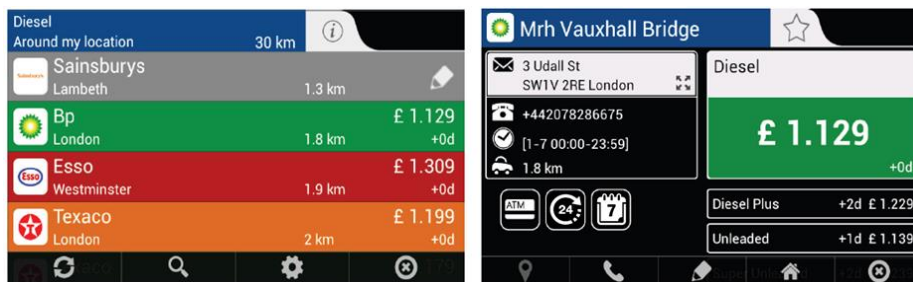


### Navx Fuel App

Der aktuelle Stand bei den Kraftstoffpreisen an den Tankstellen in 23 europäischen Ländern.

Abhängig von Ihrem jeweiligen Standort können Sie die nächst gelegene / günstigste Tankstelle in der Gegend heraussuchen.

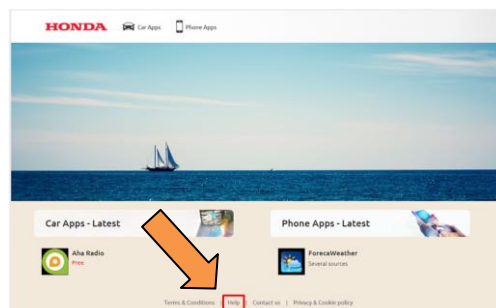
Neben den offiziellen Preisangaben der Behörden ermöglicht diese App auch eine Beteiligung der einzelnen Nutzer. Sie können die an den Tankstellen gebotenen Preise selbst aktualisieren.



### F: Wo finde ich Bedienungsanleitungen für die Apps im App Center?

A: Im Web-Portal des Honda App Center gibt es einen Hilfebereich, in dem Bedienungsanleitungen für Apps zu finden sind. Sie erreichen den Bereich über den Link "Help" auf der Homepage oder direkt über diese Seite:

<https://ivhs.os.ixonos.com/honda/help.html>



F: Ich habe eine neue App installiert, aber sie erscheint nicht in den Haupt- und Startbildschirmen. Wie erreiche ich diese oder wo kann ich diese im Startbildschirm finden?

A: Die installierten Apps erscheinen im App/Widget Menü unter dem Android Apps Symbol im Startbildschirm. Informationen über das Verschieben von Apps/Widgets auf einen beliebigen Startbildschirm finden Sie in Abschnitt 5 dieser FAQ.